

SZYLD CIESZYŃSKI

Poradnik zasad i warunków
sytuowania szyldów według
Uchwały Krajobrazowej w Cieszynie.



Spis treści

1. Czym są szyldy?	5
2. Zasady sytuowania szyldów	10
2.1. Na budynkach	10
a) Na poziomie parteru	14
b) Powyżej poziomu parteru	20
2.2. Na ogrodzeniach	22
2.3. Na innych obiektach	24
2.4. Szyldy wolnostojące	25

1. Czym są szyldy?

Szyld to tablica reklamowa lub urządzenie reklamowe informujące o działalności prowadzonej na nieruchomości, na której ta tablica reklamowa lub urządzenie reklamowe się znajdują. Treścią szyldu może być np. nazwa firmy, logotyp, rok założenia firmy, bądź nazwisko założyciela a także każda inna informacja dotycząca prowadzonej działalności.



Szyld w formie ażurowej –układ elementów w postaci płaskich lub przestrzennych liter bądź grafik (napisy, znaki, logo, symbole). Może być w postaci:

- znaków płaskich lub przestrzennych bez tła, ↓

SZYLD

- w układzie rewersowym, czyli znaki wycięte są w płaszczyźnie lub bryle, gdzie kształt formy jest obrysem wycięcia, ↓

SZYLD

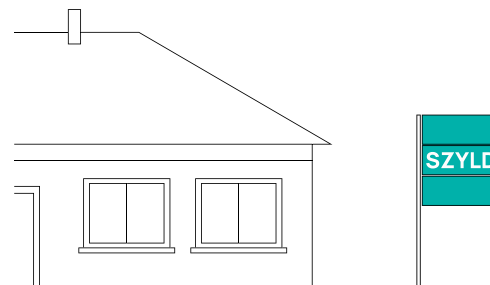
- w układzie wklęsłym gdzie znaki są wytrawione, wypalone lub wyrzeźbione w metalu, drewnie, tynku lub kamieniu naturalnym. ↓

SZYLD

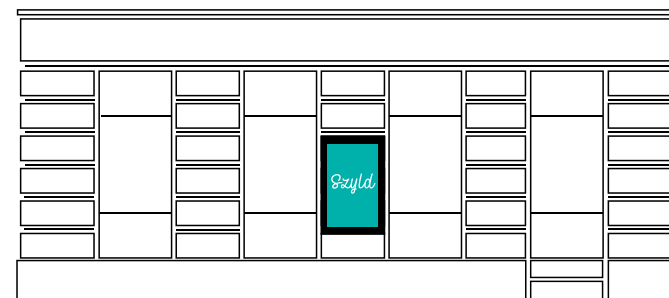
Powierzchnia takiego szyldu, będzie liczona jako powierzchnia prostokąta, w którym mieszczą się wszystkie elementy szyldu. ↓

SZYLD

Szyld wolnostojący – szyld, który posiada własną, niezależną konstrukcję nośną, trwale lub nietrwale związaną z gruntem. ↓



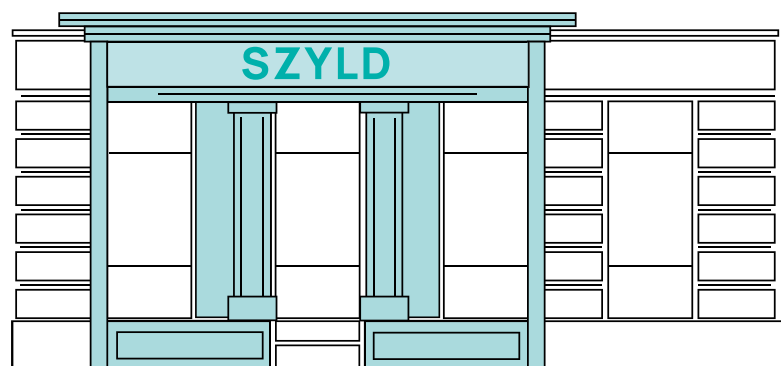
Szyld w gablocie ekspozycyjnej – szyld umieszczony we wnętrzu drewnianej lub metalowej szafki z przezroczystym frontem oraz nieprzezroczystym tyłem, usytuowanej w poziomie parteru elewacji. ↓



Szyld w witrynie – szyld wyeksponowany na płaszczyznach szklenia okien, szczególnie w oknach wystawowych lub na zewnętrznej płaszczyźnie skrzydeł drzwiowych lokalu użytkowego oraz przestrzeni zawartej pomiędzy płaszczyzną szklenia witryny a równoległą do niej płaszczyzną wyznaczoną przez wewnętrzną krawędź ściany. ↓



Szyld w witrynie meblowej – szyld umieszczony w oryginalnej, odtworzonej lub zaprojektowanej współcześnie w oparciu o historyczne wzorce, drewnianej, ozdobnej obudowie witryny lub ścian budynku, sytuowanej w poziomie parteru elewacji. Tego typu witryny są elementem dziedzictwa kulturowego Cieszyna. ↓



Szyld prostopadły – szyld semaforowy, najczęściej mocowany na wysięgniku, ustawiony prostopadle do ściany budynku. ↓



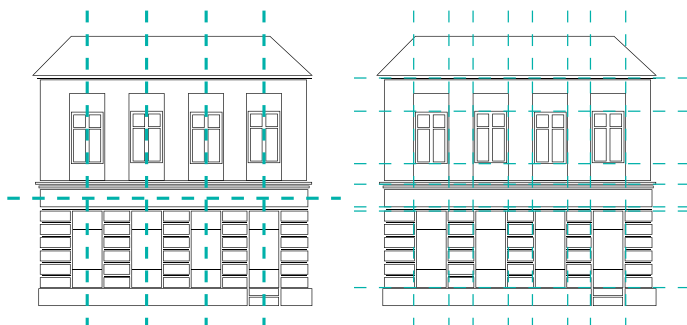
2. Zasady sytuowania szyldów.

2.1. Na budynkach

Zasady ogólne:

Przy umieszczaniu szyldów na elewacji budynku, należy odnieść się do **osi kompozycyjnych** elewacji. Montowane szyldy powinny być do nich wyrównane lub ułożone symetrycznie względem nich. Ponadto, należy zachować właściwą kompozycję – w przypadku zastosowania kilku szyldów, powinny one być tych samych gabarytów, wyrównane do jednej linii, poziomej lub pionowej.

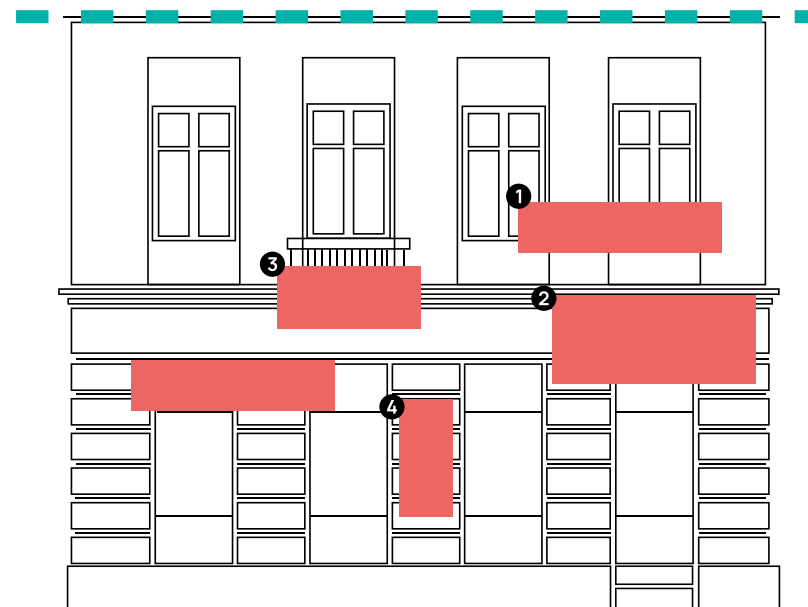
Osie kompozycyjne to wyobrażalne linie proste na których oparte są istotne architektoniczne elementy wystroju elewacji. Linie proste, biegnące na przedłużeniu krawędzi otworów okiennych i drzwiowych elewacji, osie symetrii tych otworów oraz na przedłużeniu uskoków elewacji lub zmiany materiału wykończeniowego, a także krawędzie lub osie symetrii ścian lub detali architektonicznych, takich jak gzymsy, pilastry, lizeny, blendy. ↓



Usytuowane szyldy **nie powinny** przysłaniać elementów istotnych krajobrazowo, architektonicznie lub o znaczeniu użytkowym.

Przykładami takich elementów są:

- okna i szklenia elewacji, znajdujące się ponad poziomem parteru elewacji (1),
- detale architektoniczne, takie jak: gzymsy (z dopuszczeniem sytuowania szyldu na płaszczyźnie gzymsu o wysokości co najmniej 30 cm), pilastry, krawędzie (uskoki), miejsca zmiany materiału wykończeniowego, lizeny, kolumny, frontony, obramienia i opaski okienne (2),
- elementy ażurowe i przezierne, balustrady i kraty (3),
- boniowanie (4).



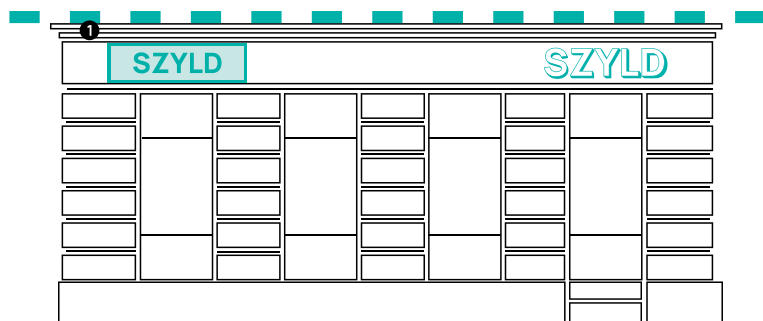


W przypadku, kiedy budynek jest wpisany do rejestru zabytków lub ujęty w Gminnej Ewidencji Zabytków należy zastosować szyld w **formie ażurowej** (s. 6–7).

Pas szyldowy to przestrzeń na elewacji w poziomie parteru, mieszcząca się ponad górną krawędzią witryn lub otworu drzwiowego, prowadzącego do budynku lub lokalu. ↓

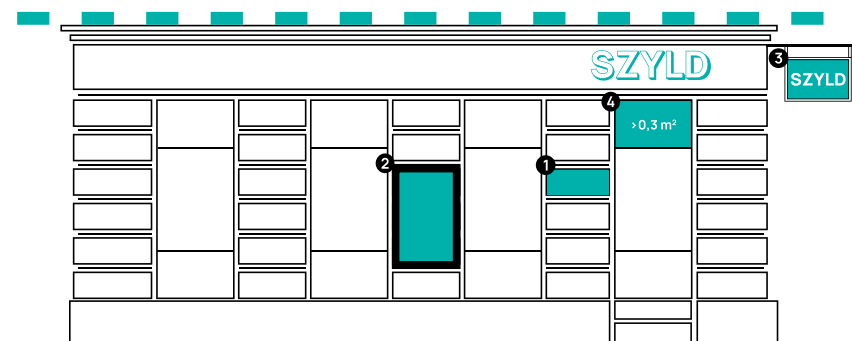


W **pasie szyldowym**, możliwe jest również umieszczenie szyldu w formie ażurowej na drewnianych tablicach lub deskach (po warunkiem, że nie dochodzi do przesłonięcia detalu elewacji). (1) ↓



Można zastosować szyld w innej formie niż forma ażurowa, jeśli:

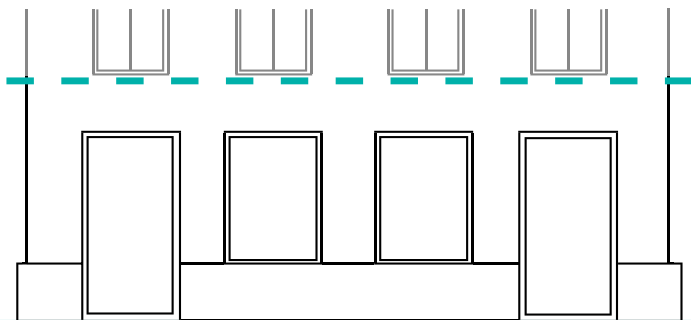
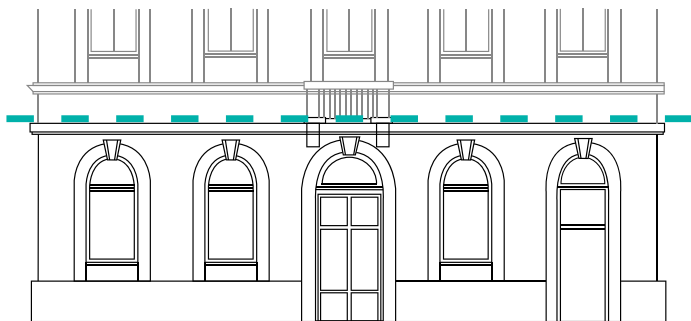
- jest umieszczany na **boniowaniu** (w przypadku konieczności zastosowania szyldu na boniowaniu należy dopasować go do kształtu jednej lub dwóch płaszczyzn lica ciosu boniowania i zachować widoczne krawędzie boni), (1)
- umieszczony jest w **gablocie ekspozycyjnej**, (2)
- umieszczony jest **prostopadle** do elewacji w pasie szyldowym, (3)
- powierzchnia szyldu nie przekracza $0,3 \text{ m}^2$. (4) ↓



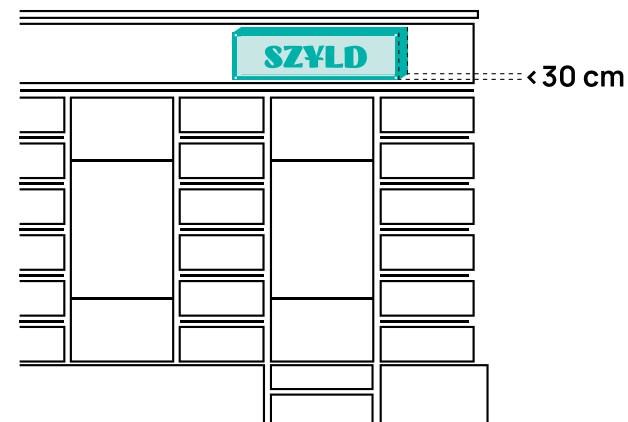
Liczba szyldów na jednym budynku ogranicza się do 7, na jednej elewacji do 3.

a) Na poziomie parteru

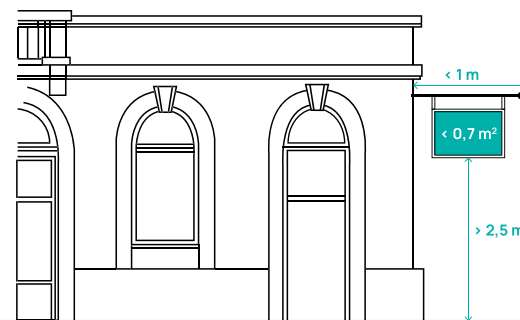
Poziom parteru elewacji to dolny fragment elewacji, ograniczony od góry krawędzią elementu architektonicznego, oddzielającego pierwszą kondygnację nadziemną od kondygnacji wyższych, występującego w postaci gzymsu (górną krawędź elementu), podziału w wykończeniu elewacji lub uskoku (dolną krawędź elementu), a w przypadku, gdy taki element nie występuje – do poziomu dolnej krawędzi otworów okiennych drugiej kondygnacji nadziemnej – lub gdy wyżej wymienione elementy nie występują – do górnej krawędzi elewacji. ↓



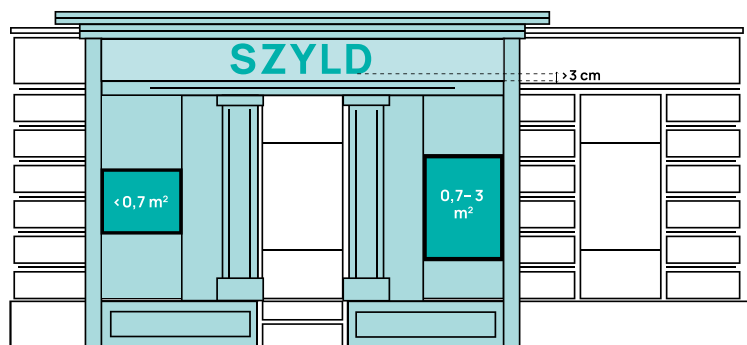
Najlepszym sposobem oznakowania jest umieszczenie szyldu w pasie szyldowym. W przypadku umieszczenia szyldu w pasie szyldowym równoległe do elewacji, jego grubość nie powinna przekroczyć 30 cm (odległość skrajnego elementu szyldu od płaszczyzny elewacji). ↓



W przypadku umieszczenia **szyldu prostopadłego**, odległość skrajnego elementu szyldu od płaszczyzny elewacji nie powinna przekraczać 1 m. Wysokość sytuowania dolnej krawędzi szyldu od chodnika powinna wynosić minimum 2,5 m. Powierzchnia takiego szyldu dopuszczalna jest w formacie małym, czyli do 0,7 m². ↓



Dla szyldów w **witrynie meblowej** – dopuszcza się sytuowanie szyldów w formie ażurowej na płaskiej powierzchni witryny. Należy zachować odległości > 3 cm od każdego niepłaskiego elementu. Można również umieścić szyldy wewnątrz gabloty ekspozycyjnej (będącej elementem witryny meblowej) jego powierzchnia powinna być w formie małym (do $0,7$ m²) lub średnim (od $0,7$ m² do 3 m²). ↓

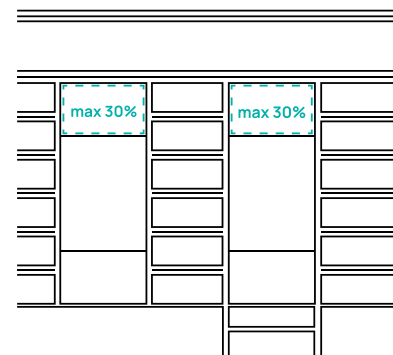


W **gablocie ekspozycyjnej**, która nie jest elementem witryny meblowej, powierzchnia szyldu również powinna być w formie małym (do $0,7$ m²) lub średnim (od $0,7$ m² do 3 m²). ↓



Można umieszczać szyldy w **witrynie** (np. nalepki na szybach), jednakże nie powinny one przesłaniać całych powierzchni szklenia. Dopuszcza się:

- przesłonięcie do 30% powierzchni otworów okiennych i drzwiowych i tylko w **formie ażurowej** - w witrynach budynków wpisanych do **rejestru zabytków** lub ujętych w **Gminnej Ewidencji Zabytków** oraz na budynkach znajdujących się w zakresie **historycznego układu urbanistycznego Cieszyna**, ↓



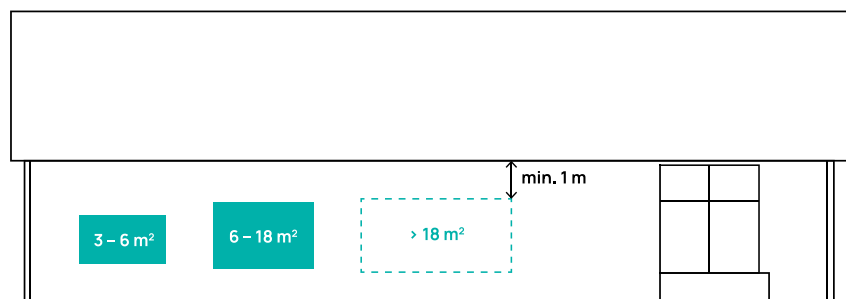
- przesłonięcie do 50% powierzchni otworów okiennych i drzwiowych w formie ażurowej lub 30% w formie innej niż ażurowa – w przypadku pozostałych budynków. ↓



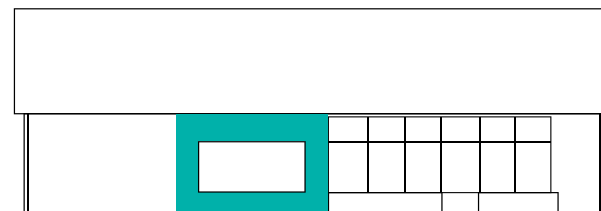
Pomiędzy witrynami szyldy powinny być usytuowane równoległe do elewacji oraz nie powinny przekraczać powierzchni formatu małego – do $0,7 \text{ m}^2$. ↓



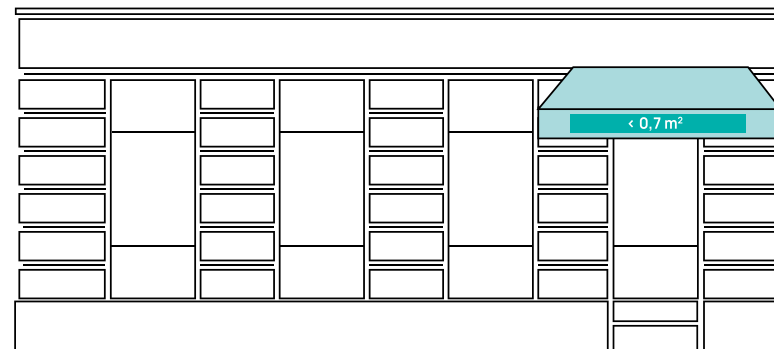
Poza witrynami i poza pasem szyldowym dopuszczalne są szyldy sytuowane równoległe do elewacji, z zachowaniem **pasa ochronnego** o szerokości minimum 1 m oraz ograniczone do formatu standardowego ($3 \text{ m}^2 - 6 \text{ m}^2$) lub dużego ($6 \text{ m}^2 - 18 \text{ m}^2$). Jeżeli zastosowany zostanie szyld w formie ażurowej, może być w formacie dominującym (18 m^2 i więcej). ↓



Pas ochronny to obszar elewacji, położony bezpośrednio wokół tablicy reklamowej lub urządzenia reklamowego, w którym nie występują istotne architektoniczne elementy wystroju elewacji. ↓



Powierzchnia szyldu na markizie nie powinna przekraczać $0,7 \text{ m}^2$. ↓

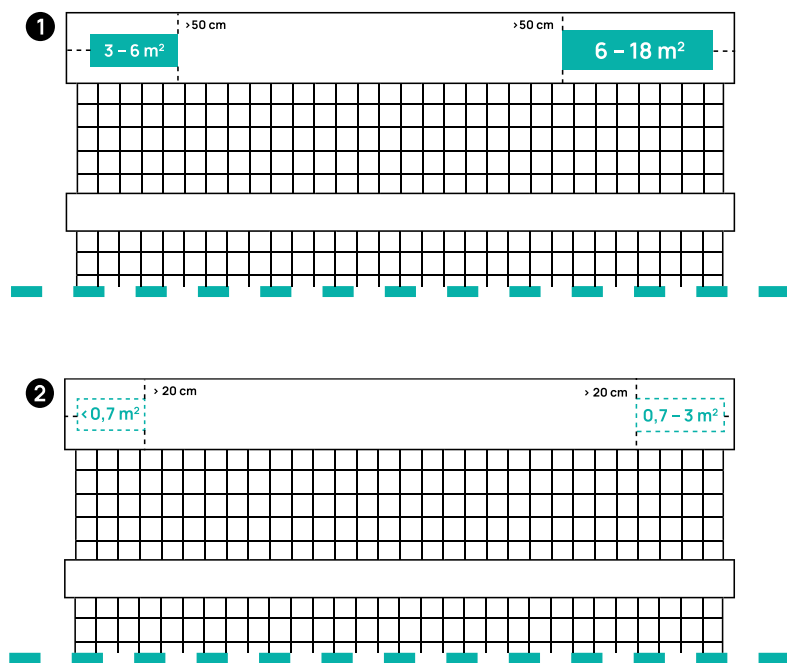


Liczba szyldów w poziomie parteru, dozwolona dla jednego podmiotu na jednej elewacji to 3.

b) Powyżej poziomu parteru

Sytuowanie szyldów powyżej poziomu parteru elewacji jest dozwolone, pod warunkiem występowania w budynku działalności na co najmniej dwóch kondygnacjach.

Szyldy równoległe do elewacji są dozwolone jeśli budynek, na którym są umieszczone nie jest wpisany do rejestru zabytków lub ujęty w Gminnej Ewidencji Zabytków. Dozwolone formaty to standardowy ($3\text{ m}^2 - 6\text{ m}^2$) lub duży ($6\text{ m}^2 - 18\text{ m}^2$) z zachowaniem pasa ochronnego o szerokości minimum 50 cm (1). W przypadku zastosowania szyldu w formie ażurowej dozwolony jest format mały (do $0,7\text{ m}^2$) i średni ($0,7\text{ m}^2$ do 3 m^2) z zachowaniem pasa ochronnego o szerokości 20 cm (2). ↓



Szyldy prostopadłe do elewacji mogą być sytuowane na poziomie kondygnacji, na których prowadzona jest dana działalność (powyżej parteru) oraz na poziomie pierwszej kondygnacji powyżej poziomu parteru dla działalności prowadzonej na parterze.

Taki szyld powinien być sytuowany w osi symetrii względem najbliższych krawędzi otworów okiennych. Odległość od skrajnego elementu szyldu do elewacji nie powinna przekraczać 1,2 m. Dolna krawędź szyldu powinna być usytuowana na dolnej krawędzi najbliższego otworu okiennego, zaś górna krawędź szyldu na wysokości górnej krawędzi tego samego lub innego najbliższego otworu okiennego. ↓



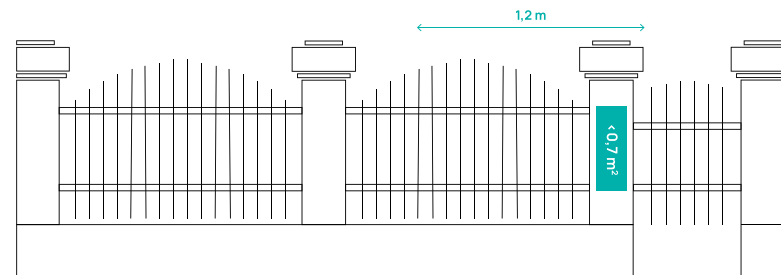
Umieszczenie szyldu w otworach okiennych, możliwe jest tylko na budynku niewpisanym do rejestru zabytków lub ujętym w Gminnej Ewidencji Zabytków. Taki szyld może być umieszczony w oknach lokalu, w którym prowadzona jest reklamowana działalność. Wykonany on musi być z folii, imitującej szkło mrożone oraz w formie ażurowej. Jego wielkość nie powinna przekraczać 30% powierzchni pojedynczego szklenia.



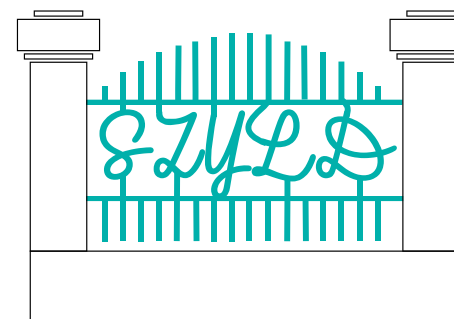
Liczba szyldów powyżej poziomu parteru, dozwolonych dla jednego podmiotu, na jednej elewacji wynosi 2.

2.2. Na ogrodzeniach

Sytuowanie szyldu na ogrodzeniu jest dozwolone, jeśli mieści się w pasie o szerokości 1,2 m od bramy wjazdowej lub furtki, nie przekracza wysokości ogrodzenia oraz jego powierzchnia jest ograniczona do formatu małego (do 0,7 m²).
[grafika na kolejnej stronie →](#)



Sytuowanie szyldu będącego elementem bramy lub przesła ogrodzenia jest dozwolone przy ograniczeniu powierzchni do formatu małego (do 0,7 m²) lub średniego (0,7 m² do 3 m²) pod warunkiem zastosowania formy ażurowej. ↓

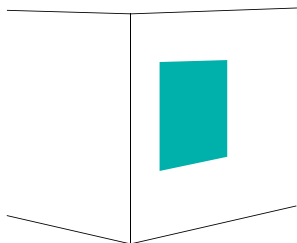


Sytuowanie szyldów na ogrodzeniach służących tymczasowemu ogrodzeniu placu budowy jest dozwolone na czas prowadzenia robót budowlanych.

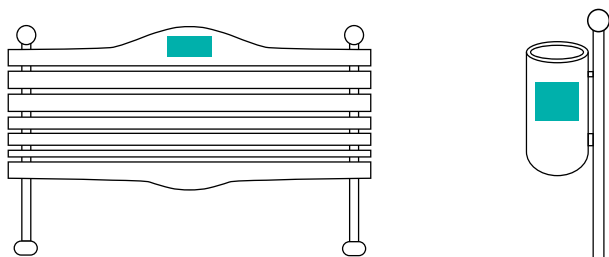
Liczba szyldów na ogrodzeniach, dozwolonych dla jednego podmiotu, wynosi 2.

2.3. Na innych obiektach

Sytuowanie szyldów na **budowlach** jest dozwolone, jeśli ich powierzchnia ogranicza się do formatu małego (do 0,7 m²) lub średniego (0,7 m² do 3 m²). Możliwy do umieszczenia jest **1** szyld. ↓

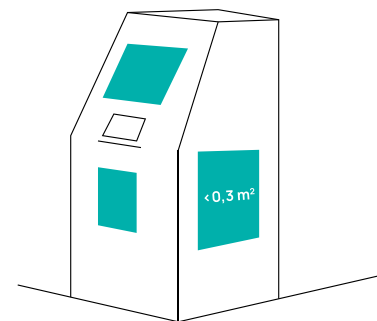


Sytuowanie szyldów na **obiektach małej architektury** jest dozwolone jeśli ich powierzchnia ogranicza się do 0,1 m². Dozwolony jest **1** szyld na każdym obiekcie małej architektury. ↓



Sytuowanie szyldów na **urządzeniach automatycznych** (na przykład bankomaty, automaty z żywnością, paczkomaty, lodówki z żywnością, panele i stacje dostarczające usługi transportowe) jest dozwolone, jeśli ich powierzchnia ogranicza się do formatu małego (do 0,7 m²). Dozwolone jest również sytuowanie szyldu umożliwiającego bieżącą zmianę przekazu wizualnego, przy ograniczeniu

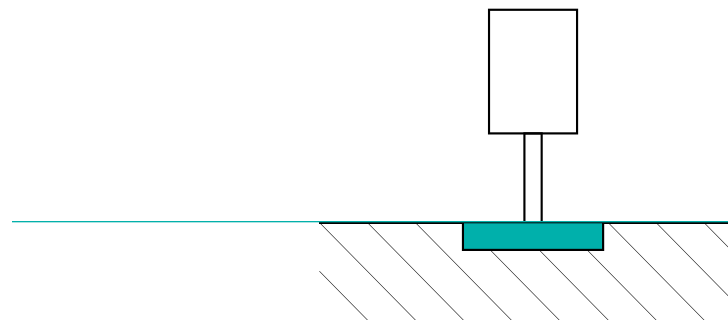
jego powierzchni do 0,3 m². Dopuszczalne jest sytuowanie **3** szyldów na tych urządzeniach.



2.4. Szyldy wolnostojące

Zasady ogólne:

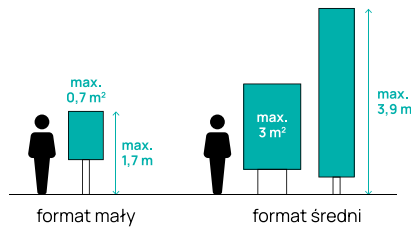
Szyldy wolnostojące muszą być trwale związane z gruntem. W przypadku, gdy konieczne jest zastosowanie fundamentu, musi on być umieszczony pod powierzchnią terenu lub wyrównany do płaszczyzny gruntu / nawierzchni na której jest umieszczony. ↓



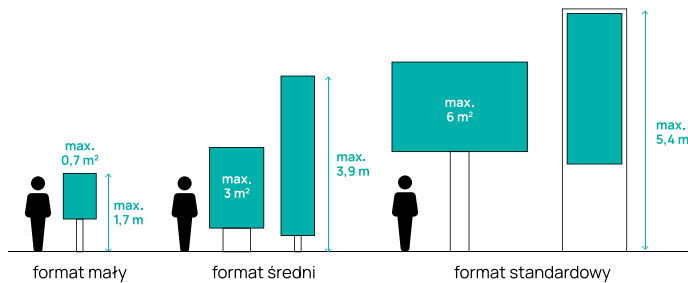
Wielkość szyldów:

Szyldy wolnostojące mogą być umieszczane w przestrzeni, jednakże ich dopuszczalna wielkość uzależniona jest od powierzchni działki ewidencyjnej na której mają zostać umieszczone. Zasady są następujące:

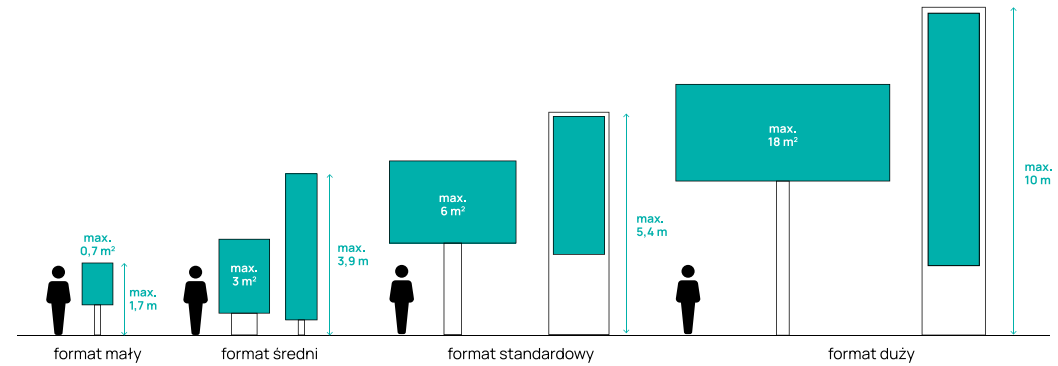
- na działkach o powierzchni nieprzekraczającej 3000 m² – dopuszcza się szyldy w formacie małym lub średnim, ↓



- na działkach o powierzchni powyżej 3000 m² i nieprzekraczającej 10 000 m² – dopuszcza się szyldy w formacie małym, średnim lub standardowym, ↓



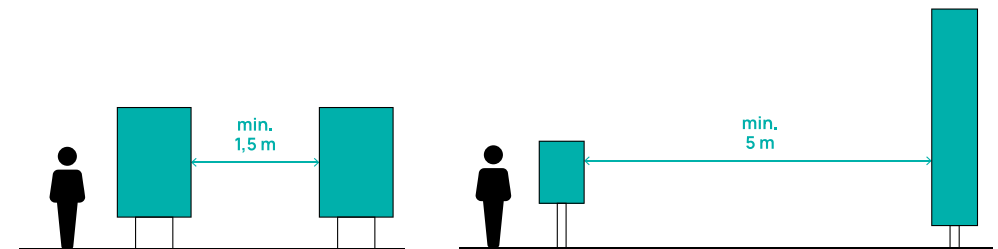
- na działkach o powierzchni powyżej 10 000 m² – dopuszcza się szyldy w formacie małym, średnim, standardowym lub dużym. [grafika na kolejnej stronie](#) →



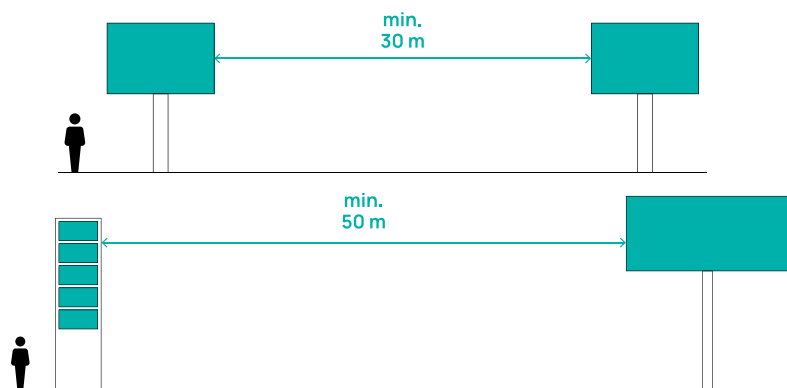
Odległość pomiędzy szyldami i odległość od innych elementów przestrzennych:

Minimalne odstępy pomiędzy szyldami wolnostojącymi, dla tej samej działalności, powinny wynosić:

- dla szyldów o formacie małym i średnim co najmniej 1,5 m, przy zastosowaniu identycznych gabarytów lub 5 m, przy zastosowaniu różnych gabarytów, ↓

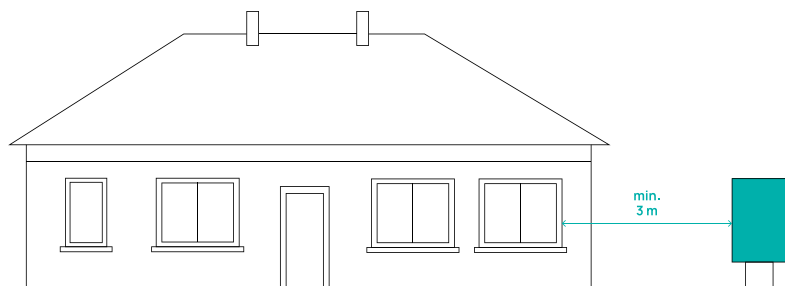


- dla szyldów o formacie dużym i standardowym co najmniej 30 m, przy zastosowaniu identycznych gabarytów lub 50 m, przy zastosowaniu różnych gabarytów i w stosunku do pozostałych formatów. [grafika na kolejnej stronie](#) →

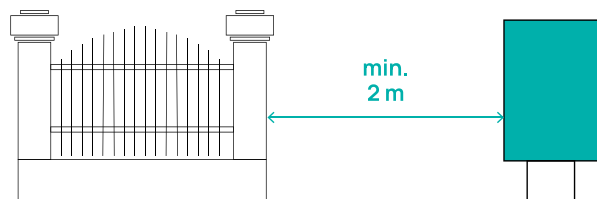


W celu utrzymania ładu przestrzennego należy zachować odległości szyldów od następujących elementów:

- minimum 3 m od okien, ↓



- minimum 2m od ogrodzeń. ↓

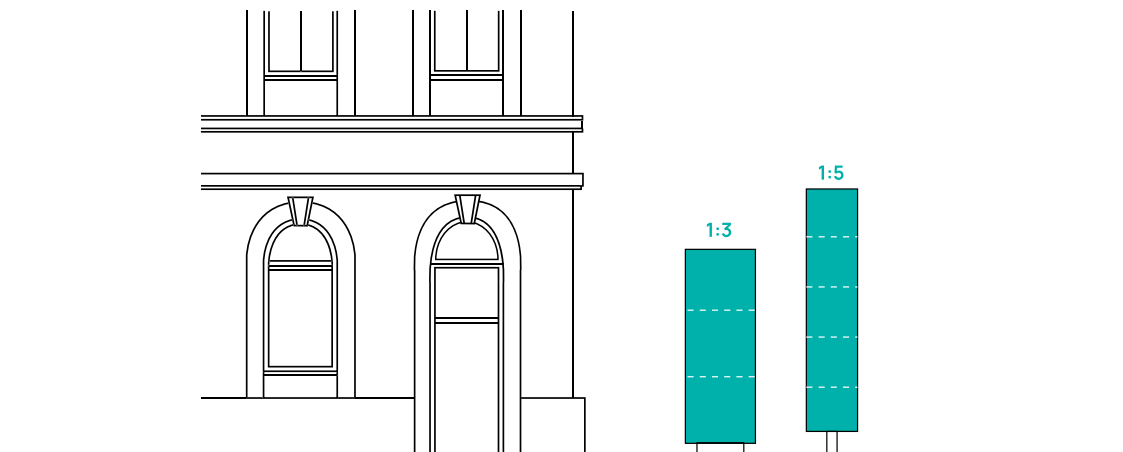


Zasada ta dotyczy szyldów wolnostojących w formacie średnim, standardowym i dużym.

Umieszczanie szyldów przy obiektach zabytkowych:

Na nieruchomościach wpisanych indywidualnie do rejestru zabytków lub ujętych w Gminnej Ewidencji Zabytków oraz na nieruchomościach, na których znajdują się budynki wpisane do rejestru zabytków lub ujęte w Gminnej Ewidencji Zabytków jest możliwe umieszczanie szyldów przy zachowaniu następujących zasad:

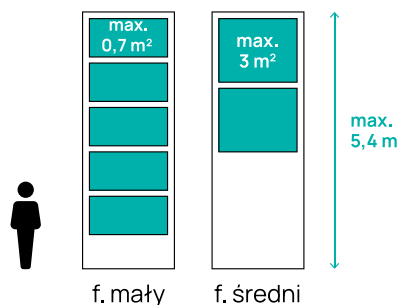
- dopuszczone są szyldy formatu małego lub średniego,
- należy zachować smukłą proporcję (proporcje szerokości do wysokości szyldu, wynoszą od 1:3 do 1:5). ↓



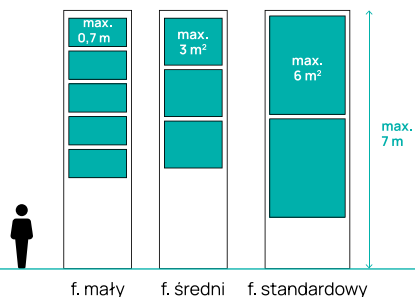
Szydły wielu podmiotów na jednej konstrukcji:

Dopuszcza się umieszczanie sztydów wielu podmiotów na jednej wspólnej konstrukcji przy zachowaniu następujących zasad:

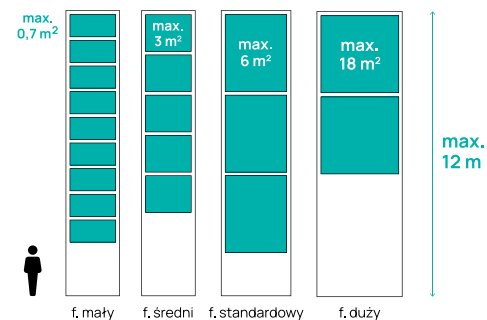
- na działkach o powierzchni nieprzekraczającej 3000 m² – dopuszcza się sztydły w formacie małym lub średnim, przy czym wysokość wspólnej konstrukcji nie może przekroczyć 5,4 m, ↓



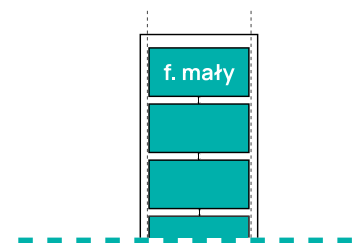
- na działkach o powierzchni powyżej 3000 m² i nieprzekraczającej 10 000 m² – dopuszcza się sztydły w formacie małym, średnim lub standardowym, przy czym wysokość wspólnej konstrukcji nie może przekroczyć 7 m, ↓



- na działkach o powierzchni powyżej 10 000 m² – dopuszcza się sztydły w formacie małym, średnim, standardowym lub dużym, przy czym wysokość wspólnej konstrukcji nie może przekroczyć 12 m. ↓



Powierzchnie ekspozycyjne sztydów umieszczonych na wspólnej konstrukcji powinny być tych samych gabarytów, umieszczone w równych odstępach i w jednej płaszczyźnie. Krawędzie sztydów wyrównane do wspólnych linii. ↓



Każdy sztyld umieszczony na takiej konstrukcji musi dotyczyć innej działalności, dopuszcza się formę dwustronną.

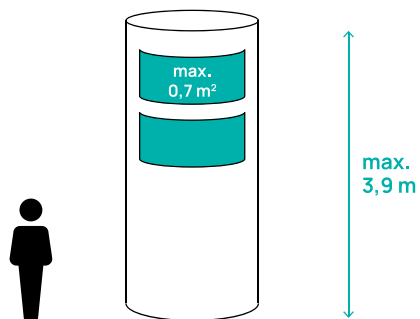
Liczba sztydów wolnostojących, dozwolonych dla jednego podmiotu wynosi 5, przy zachowaniu następujących warunków dodatkowych: do 1 w formacie dużym (6 m² – 18 m²), do 2 w formacie standardowym (3 m² – 6 m²) oraz do 4 w formacie średnim (0,7 m² do 3 m²) lub małym (do 0,7 m²).

Na stacjach benzynowych

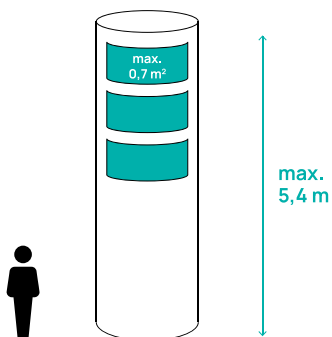
Na nieruchomościach, na których znajdują się stacje paliw, dopuszcza się stosowanie szyldów, umożliwiających bieżącą zmianę informacji wizualnej, jeśli umieszczone są na urządzeniu reklamowym w **formie zwartej**, pojedyncza powierzchnia ekspozycyjna jest ograniczona do formatu małego (do $0,7 \text{ m}^2$).

Wysokość konstrukcji takiego urządzenia powinna być ograniczona do:

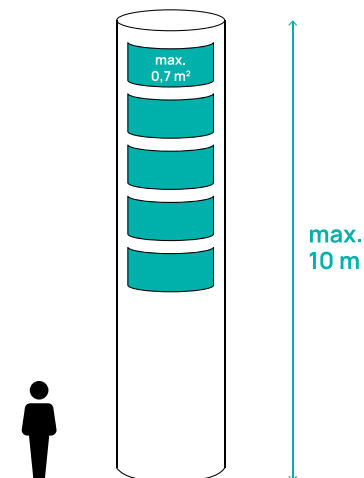
- 3,9 m, na działkach ewidencyjnych, o powierzchni do 3000 m^2 ,



- 5,4 m, na działkach ewidencyjnych, o powierzchni od 3000 m^2 do $10\,000 \text{ m}^2$, ↓



- 10 m, na działkach ewidencyjnych, o powierzchni powyżej $10\,000 \text{ m}^2$. ↓



Forma zwarta - forma przestrzenna, która wypełnia 80% przestrzeni prostopadłościanu opisanego na skrajnych elementach danego urządzenia reklamowego. ↓

